

AXELTRYCKET

Kundinformation från FOMA till transportföretag på väg | www.foma.se | NR 2 | 2011

iDC, nu standard i alla KABE husvagnar



BPW skivbyte på 40 minuter



Eksjö Maskin & Truck AB

Huzells 100 år!



ECO Disc serviceåtgärd optimerar driftstiden



Högre stabilitet med KABE Safety Driving System som standard



Elektronik i husvagnens chassystem kombinerat med längre dragbalkar är nu standard i alla KABEs husvagnar för att ta väghållning och säkerhet till ytterligare en nivå.

Systemet kallas KABE Safety Driving System och består bland annat av iDC (intelligent Driving Control) som har funnits en tid som extrautrustning. Men nu är tiden mogen för att plocka in det som standard rakt igenom hela vagnprogrammet, både för enkel och dubbelaxliga vagnar.

– Ja, nu är det standard i alla vagnar och man får den där extra lilla säkerhetsmarginalen, om något skulle hända. Men till vardags är det inget man känner av egentligen, förklarar försäljningschef Johan Skogeryd.

– Systemet har en givare som känner av vagnens rörelser. Om man får ett kast, eller om ekipaget börjar vobbla, nyper systemet direkt och aktiverar vagnens egen hjulbroms. Vi har provat det i extrema testsituationer och systemet finns där och griper in, nästan obemärkt, precis när det behövs, fortsätter Johan.

Ett helt säkerhetspaket

Säkerhetspaketet innehåller också en hel del annat, exempelvis har chassiet fått längre dragbalkar. iDC:n och de längre dragbalkarna gör att stabiliteten i vagnen höjs, vilket underlättar en högre marschhastighet med goda säkerhetsmarginaler. Friktionskopplingen (WS3000) är standard sedan länge och liksom tidigare rullar alla KABE-vagnar på 8-lagerdäck för att klara påfrestningar ännu bättre.

Eftermontering

Den som vill uppgradera en redan säker vagn kan göra det i efterhand också. iDC-systemet finns som extrautrustning till alla KABEs vagnar från 2006 års modellprogram och framåt.

Vill du veta mer om iDC?

Kontakta FOMA:s försäljningsavdelning:
Tel. 0431-43 99 84



Påskjutsbroms på KABE 2012 med iDC.

Huzells i Karlstad AB firar 100 år i fordonsbranschen



”Men företaget är betydligt äldre än så”, säger Mattias Biörklund, VD och delägare i Huzells.

Företaget startades av August Huzell år 1888 och då som en järnhandel i Karlstad.

Allt eftersom bilismen introducerades och motoriseringen av Sverige ökade, växte också August Huzells intresse för dessa fordon och dess förnödenheter.

År 1911 startar Eskil Huzell, son till August, en motoravdelning och Huzells börjar knyta till sig varumärken som man börjar företräda i Sverige.

1924 säljer man järnhandeln och företaget blir helt inriktat på handel med bilar och bilförnödenheter.

Idag är Huzells en av Sveriges ledande leverantörer av original reservdelar till tunga fordon, med ett produktsortiment som efter 2008 är komplett.

– Det var då vi skrev avtalet med FOMA, säger Mattias.

– För att kunna bedriva en sådan här verksamhet måste man knyta till sig de marknadsledande leverantörerna.

Den 6 oktober samlade vi ihop kunder och leverantörer och hade en gemensam mässdag och lite festligheter. FOMA var självfallet på plats och visade sitt sortiment för våra kunder, konstaterar Mattias.

Läs mer om Huzells på www.huzells.se



Bengt Ivansson – ägare

Två anrika bolag blir ett

Lööve Trailer och Gumboda Kapell är två anrika bolag som nu slagits samman till ett.

Båda bolagen har ca 40 år på nacken och har båda tillverkat olika typer av transportprodukter. Det gemensamma bolaget heter nu Lööve Trailer, vilket är ett välkänt och etablerat varumärke i Sverige och Norden. All verksamhet bedrivs nu i den egna och strategiskt placerade fabriken i Gumboda vid E4:an mitt emellan Umeå och Skellefteå.

Foma levererar sedan lång tid tillbaka axlar för lätta släpvagnssidan hos Lööve Trailer.

Lööve har under många år arbetat med produkter från Foma. Sedan vi beslutat oss för att i stort sett använda en leverantör på axlar så föll valet på BPW. Inte minst för den lösning som man har på ståltorsionsaxlar, som är en mycket uppskattad axel hos våra kräsna kunder.

Läs mer om Lööve på www.loove.se



Eksjö Maskin & Truck

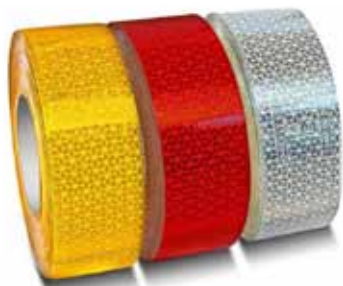
Eksjö Maskin & Truck AB har varit verksamt sedan 1967. Idag är företaget en av Sveriges ledande påbyggare med huvudinriktning mot flis- och visirpåbyggnader. Sedan 2008 tillverkar och säljer man även släpvagnar under namnet Eksjövagnen.

Eksjövagnen finns nu i ett antal olika utföranden. När tillverkningen startades 2008 erbjöds två olika varianter anpassade för flispåbyggnader och detta har nu utökats med vagnar för visirpåbyggnader och fler varianter anpassade för flis. Antalet tillverkade vagnar har ökat markant år för år och därför har Eksjö Maskin & Truck nu utökat kapaciteten genom att bygga upp en ny monteringslina för Eksjövagnen. Nyligen levererade Eksjö Maskin & Truck två nya Eksjö-

vagnar till Sune Carlssons Åkeri. Båda vagnarna är utrustade med luftfjädrade BPW-axlar och är enligt specifikationen exakt likadana. De är dock utrustade med olika typer av påbyggnader. Den ena är en Flexo-byggnation, vilket innebär att den utöver flis även är anpassad för att köra virke och styckegods, medan den andra är en konventionell flispåbyggnad. Läs mer om Eksjö Maskin & Trucks tillverkning på www.motab.se



Claes Andersson och Dick Aronsson på Eksjö Maskin och Truck.



Märk upp ditt fordon enligt nya ECE-direktiv med hjälp av Foma

Enligt ECE-förordning 104 ska alla nyregistrerade lastbilar >7,5 t (N2 och N3) samt släpfordon >3,5 ton (O3 och O4) från och med juli 2011 förse med reflekterande konturmarkering. Reflexite® är den ledande tillverkaren av ECE-104 godkänd märkningstejp. Deras reflekterande tejp är inte bara känd för att vara säker och synlig, utan också tålig och lätt att applicera. Reflexitejen har utmärkt vidhäftning och kan placeras på både nya och gamla ytor, kapell, presenning och runda tankar. Det enda kravet är att underlaget rengörs grundligt.

- Utmärkt reflexion
- Lätt att hantera och appliceras
- Behöver inte tätas
- Lätt att klippa och anpassa
- Polyester-baserat för fasta underlag
- PVC-baserat för presenningar
- 10 års garanti (fast underlag)
- 3 års garanti (presenning)
- Tvättbar med högt tryck (80 bar)
- Klarar de flesta industriella rengöringsmedel



FOMA tillhandahåller komplett sortiment tejp för märkning enligt ECE-direktiv. Kontakta FOMAs försäljningsavdelning för mer information: 0431-43 99 83.

Välbesökt Mittiamässa 2011



Den 19–20 augusti gick skogstransportmässan Mittia 2011 av stapeln i Ljusdal. Trots de till och från dåliga väderförhållandena blev mässan välbesökt, 6 100 besökare från många länder, som t ex Malaysia och Storbritannien. De mest kända besökarna var utan tvivel Rudy och Aaron Pelleiter från USA, kända genom sitt program American Loggers på Discovery Channel.

Representationen av BPW-axlar var över 50%, resten fördelades mellan ROR, SAF och övriga.

Det var en lyckad mässa både för arrangörer och branschfolk och man ser fram emot nästa Mittia 16–17 augusti 2013.



Det chassi-integrerade manöversystemet



BPW iMC integreras direkt i chassit. Maximal markfrigång bibehålls.

Trånga utrymmen, branta uppfarter och garage

- enkel parkering

Fördelar:

- Exakt manövrering vid till-och frånkoppling.
- Soft-Start och Soft-Stop-teknik möjliggör mjuka starter och stopp utan plötsliga rörelser.
- Låg belastning på chassit.
- Trånga uppfarter med lutning och samtida kurvor utgör inga problem.
- Vikt: ca 33 kg
- Klarar med lätthet trottoarkanter upp till 6 cm höjd.
- Ingen registreringsbesiktning krävs.
- Vid tomt batteri kan drivenheten inaktiveras manuellt.
- Vattenskyddat hus medger enkel och snabb rengöring.

BPW iMC – enkel, exakt och säker manövrering!

Säker manövrering

Med BPW iMC manövrerar du din husvagn säkert och exakt även på obelagda ytor som grus, sand eller snö. Med iMC kan du utan ansträngning vrida vagnen på stället utan yttre hjälp, vilket möjliggör en mycket liten vändradie.



Stor backtagningsförmåga

Även vid branta sluttningar visar BPW iMC sin styrka: drivsystemet kan klara upp till 30 % lutning (beror på husvagnens vikt). Den robusta konstruktionen garanterar att husvagnen får ett säkert grepp även i sluttningar.



Enkel användning

Den ergonomiskt utformade fjärrkontrollen gör handhavandet enkelt: från den elektroniska ansättningen av drivhjulet till den enkla manövreringen även i komplicerade situationer. BPW iMC reagerar bara på signaler från den individuellt kodade fjärrkontrollen.



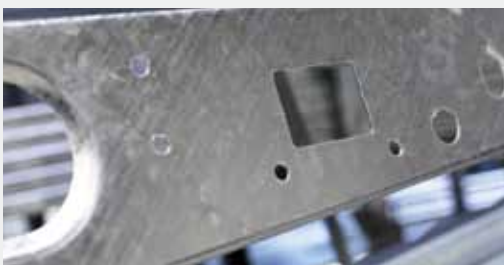
Starka drivenheter

När BPW iMC används, ligger rullen an med maximal kraft. Den breda rullen har stor diameter och drivs av en stark motor. Därigenom kan du manövrera exakt och säkert!



Enkel montering

Många BPW-chassin är från fabrik förberedda för montering av BPW iMC. Den fulla markfrigången bibehålls. Nya husvagnar kan beställas utrustade med BPW iMC.



Vill du veta mer om iMC?

Kontakta FOMA:s försäljningsavdelning:
Tel. 0431-43 99 84

Personallytt



Alf "Pigge" Paulsson, som arbetat på FOMA sedan 1977, har beslutat sig för att ta en välförtjänst 'långledighet' och går i pension 2011-12-22.

Göran A Andersson (GAA), som arbetat på FOMA sedan 1996 på lager och försäljning, kommer att ta över efter Alf som innesäljare på Försäljning Tunga Fordon. Ni når Göran på tel. 0431-45 88 72, goran.a.andersson@foma.se



Hans Andersson började åter på FOMA i juni 2011. Hans arbetade på FOMA under åren 1998-2005 och kommer nu tillbaka för att arbeta som eftermarknadsansvarig. Hans kommer närmast från Svenska Krone/Norfrig. Ni når Hans på tel. 0431-45 88 15, hans.andersson@foma.se



Michael Halling har anställts på vår tekniska avdelning för att ytterligare förstärka och förbättra servicen till våra kunder. Michael ska i första hand arbeta med reklamationer och kvalitetsfrågor. Ni når Michael på tel. 0431-45 88 22, michael.halling@foma.se



Carl Cronbring är ny säljare på avdelningen lätta släpvagnar. Carl kommer senast från Bengtssons Maskin AB, där han arbetade som försäljningsingenjör. Carl ersätter Kenneth Carlsson som tidigare i år gick i pension efter 36 år på FOMA. Ni når Carl på Kenneths gamla nummer tel. 0431-45 88 21 och carl.cronbring@foma.se

Bilden visar stiftet i tryckstycket som införts i serieproduktion sedan augusti 2011.



Serviceåtgärd på Trailer- och släpvagnsbroms **ECO Disc** optimerar driftstiden

BPW har genom sin regelbundna produktövervakning fastställt, att på ECO Disc trailer- och släpvagnsaxlar med bromstyperna TSB 3709, TSB 4309 och TSB 4312 kan det förekomma att grovsmutstätningarna lossnar och därmed för tidigt beläggsitage uppstår. De axlar som är berörda är tillverkade under perioden juli 2009 t o m augusti 2011.

Genom konstruktiva förändringar, som redan är genomförda i serieproduktionen, har BPW inte bara förhindrat att grovsmutstätningen lossnar utan garanterar dessutom optimal livslängd.

Eftersom alla fordon som befinner sig i trafik också kommer att efterutrustas genom kostnadsfri serviceåtgärd, gynnas också dessa av denna optimerade lösning. Fordonsägarna kommer att

kontakts av tillverkarna av trailer- och släpvagnar för att få detaljerad information om hur serviceåtgärden ska genomföras.

Serviceåtgärden ska genomföras av BPW Direct Service Partners och BPW-serviceverkstäder, som genom sitt världsomfattande nätverk garanterar bästa möjliga service och ett snabbt genomförande.

Vill du veta mer?

Kontakta FOMA:s teknikavdelning:
Tel. 0431-43 99 85

God Jul & Gott Nytt År!



Vi på FOMA vill passa på att tacka för ett gott samarbete under 2011! Vi hoppas att alla får en fin jul tillsammans med nära och kära. Vi välkomnar till ett nytt och utvecklande år 2012 tillsammans med oss.

I år har vi som tidigare år valt att inte skicka ut något julkort och julkapp, utan istället skänker vi pengar till Läkare utan gränser.

Läkare Utan Gränser är en medicinsk humanitär organisation som räddar liv och lindrar nöd där det behövs mest och bistår människor som drabbats av kriser, krig och naturkatastrofer oavsett politisk åsikt, religion eller etnisk tillhörighet. Läkare Utan Gränser driver projekt i ett sextiotial länder. År 1999 fick Läkare Utan Gränser Nobels fredspris.

Läs mer på www.lakareutangranser.se

Ewas Julsill



Ewa Björnson på FOMA vill inför julen passa på att tipsa om en julsill som särskilt gillas av dem som tror att de inte tycker om sill.

Recept

2-3 burkar matjesfiléer,
väl avrunna

Blanda

1 finhackad rödlök
2 mst klippt dill
2 msk ättikssprit
2 msk rapsolja
1 dl socker
2 dl krossade tomater
1 tsk krossad kryddpeppar
1 tsk krossad svartpeppar

Klipp filéerna i lagom bitar och lägg i lagen. Låt stå över natten.

Smaklig spis!

Tävla och vinn! Tre pristagare med rätt svar får BPWs populära sotarmössa. Posta, maila eller faxa ditt svar till FOMA senast den **30/1 2012**. (OBS faxnumret är ändrat till 0431-45 88 36) Lycka till!

Vilket år skrev Foma avtal med Huzells?

- 2009
 2008
 2007

Vad kallas säkerhetssystemet som fr.o.m. 2012 är standard på Kabes husvagnar?

- KABE Safety Driving System
 KABE Secure Driving System
 KABE Safe Driving System

Vilket nummer har ECE förordningen på reflextejp?

- 104
 105
 103

Sedan när har Eksjö Maskin och Truck varit verksamt?

- 1976
 1967
 1987

När är nästa Mittia mässa?

- 16-17 augusti 2012
 16-17 augusti 2013
 17-18 augusti 2012

Tävla och vinn BPWs populära sotarmössa!



Namn: _____

Adress: _____

Företag: _____

Postnr och ort: _____

Vinnare i förra numrets tävling är: Nils Strandman, Motorcentralen i Umeå AB. Dan Önell, Rottne-SMV AB, Stensele. Roland Wiklund, K.E Wiklunds Åkeri AB, Matfors. Vi gratulerar vinnarna!

Tidningen Axeltrycket utges av FOMA - Fordonsmateriel AB • Box 1180 262 23 Ängelholm • Tel 0431-45 88 00 Fax 0431-45 88 36 • info@foma.se www.foma.se

Produktion: Ibiz Reklambyrå
Ansvarig utgivare: Fredrik Moritz
Redaktion: Fredrik Moritz, Susan Hinz, Niclas Sjöstrand, Krister Ryttberg, Thomas Böös, Ewa Björnson, Claes Troedsson, Göran Andersson.



BPW skivbyte på 40 minuter!

Är 40 minuter tillräckligt för att byte bromsskiva och belägg? Under kritisk granskning av tekniker från NordSüd Speditionsgesellschaft, visar Uwe Theis från BPWs Kundservice.

0:00



Lossa hjulbultarna och demontera hjulet.

4:00



Hjulbultarna demonteras effektivt med hjälp av en rejäl hammare. Därefter demonteras navkapseln med bajonettfattning.

7:00



Service i Formel1-stil: Efter mindre än 10 minuter är navet lossat och kan demonteras i ett arbetsmoment. ECO-principen gör detta möjligt.

11:00



Uwe Theis har demonterat bromsbeläggen och lyfter av skivan. Avsaknaden av bromsbrygga sparar inte bara 13 kg per axel utan även tid, eftersom bromsoket inte behöver demonteras.

15:00



Bromsjusteringen går snabbt genom den, från utsidan, lättåtkomliga justerskruven. Konstruktionen möjliggör snabbt arbete utan behov av smörjgrop. Man behöver inte heller mer än två händer.

18:00



Tillverkaren rekommenderar BPW-fett på axeltappen, så att navet enkelt kan demonteras vid nästa servicetillfälle.

20:00



Efter ca 20 minuters arbete kan den nya bromsskivan monteras på axeln. En domkraft innebär att Uwe Theis säkerställer stabiliteten.

22:00



När skivan är på plats kan navet lyftas på plats och sättas fast. Det krävs inga specialverktyg. Axelskruven har inbyggd momentbegränsning och kan enkelt dras fast med en standardnyckel.

25:00



Låsringen är monterad och hjulbultarna på plats igen. Nu kan de nya beläggen och slitplåtarna monteras.

30:00



Beläggbygeln är monterad och bromsarna justerade. Visarna närmar sig 30 minuters-strecket och Uwe har satt fast navkapseln.

40:00



Som ett sista steg har hjulet monterats igen. Klart! Det tog endast 40 minuter att byta bromsskiva och belägg – och samtidigt förklara för de övervakande teknikerna. Alla är imponerade över det snabba och enkla arbetet.